

Bàn khám Tai Mũi Họng dòng PK-320

HƯỚNG DẪN SỬ DỤNG

Xuzhou Pengkang Electrical Equipment Co.,Ltd.

Người sử dụng bắt buộc phải đọc

Người sử dụng phải đọc hướng dẫn này một cách cẩn thận trước khi vận hành thiết bị. Nó cho biết một số bước thao tác quan trọng khi sử dụng thiết bị và các thao tác khác có thể xử lý sự bất thường và nguy hiểm cho thiết bị. Nếu những thao tác hoàn toàn không có trong hướng dẫn này dẫn đến hiện tượng bất thường, thiệt hại cho thiết bị, thì công ty chúng tôi không có trách nhiệm về an toàn, độ xác thực và hứa hẹn. Chúng tôi cũng không sửa chữa miễn phí cho những lỗi đó.

Đầu tiên, những lưu ý khi vận hành thiết bị.

- * Thiết bị cần được TRÁNH sử dụng trong môi trường dưới đây:
A: không bằng phẳng, B: không thông gió, C: ánh sáng mặt trời đối trực tiếp, D: sóc mạnh, E: thuốc hóa học, F: bụi, G: khí độc, H khí ăn mòn.
- * Thiết bị phải được tiếp đất theo đúng yêu cầu để tránh nguy hiểm mạch điện và đảm bảo chất lượng hình ảnh.
- * Không được phép mở điện để tải hoặc dỡ đầu dò và di chuyển thiết bị để tránh nguy hiểm xảy ra.
- * Vui lòng đóng băng thiết bị khi không sử dụng để kéo dài tuổi thọ của đầu dò.
- * Đầu dò phải được làm sạch khi hoạt động kết thúc, sử dụng vải mềm hoặc bông với nước sạch để làm sạch bề mặt đầu dò nhưng không dùng giấy cứng để làm sạch để kéo dài tuổi thọ của đầu dò.
- * Không được mở hoặc đóng nguồn điện trong thời gian ngắn và mở lại nhạc cụ sau 5 phút để tránh làm thiết bị hỏng.
- * Giữ nó cách xa từ trường, thiết bị điện trường mạnh và thiết bị áp suất cao để tránh ảnh hưởng đến chất lượng thiết bị.
- * Các thao tác được sử dụng trong thiết bị phải phù hợp với yêu cầu của công ty chúng tôi ngoại trừ khớp nối y tế để tránh nguy hiểm.
- * Chúng tôi đề nghị bệnh viện hoặc người sử dụng khớp nối y tế phải đáp ứng quy định, có chất lượng tốt và trong thời hạn hợp lệ.

Thứ hai, gợi ý và thận trọng khi sử dụng thiết bị

* Dừng công việc và cắt nguồn điện khi có hiện tượng bất thường, tìm hiểu lý do và liên hệ với công ty của tôi để giải quyết.

* Nó có thể được loại bỏ khỏi mối nguy hiểm do dòng điện bị bỏ qua khi có hơn ba thiết bị được liên kết và sử dụng cùng một lúc, vì vậy cần phải nhận thức người dùng rằng lưu ý khi sử dụng.

* Thiết bị tín hiệu đầu ra chỉ được phép kết nối với các thiết bị theo tiêu chuẩn quốc gia Trung Quốc GB9706.1 .2002007 《Phần đầu tiên của thiết bị y tế: yêu cầu phổ cập về an toàn》 .

TÀI LIỆU

Chương 1

Tính năng và cấu hình Bàn khám Tai Mũi Họng dòng PK-320

- 1.1 Tính năng của Bàn khám Tai Mũi Họng dòng PK-320
 - 1.1.1 Đặc tính của Bàn khám Tai Mũi Họng dòng PK-320
 - 1.1.2 Phạm vi điều chỉnh
 - 1.1.3 Kí hiệu và mẫu mã của dòng PK-320
 - 1.1.4 Môi trường và điều kiện sử dụng
 - 1.1.5 Tiêu chuẩn an toàn
 - 1.1.6 Thông số kỹ thuật
- 1.2 Cấu hình của dòng PK-320
 - 1.2.1 Cấu hình của dòng PK-320
 - 1.2.2 Kích thước và Khối lượng

Chương 2

Cách lắp đặt Bàn khám Tai Mũi Họng dòng PK-320

- 2.1 Tháo dỡ đóng gói
 - 2.1.1 Mở khóa
 - 2.1.2 Kiểm tra
 - 2.1.3 Thẻ bảo hành
- 2.2 Lắp đặt thiết bị
- 2.3 Điều chỉnh các phụ kiện
- 2.4 Cấu hình hệ thống

Chương 3

Cách sử dụng và bảo trì Bàn khám Tai Mũi Họng dòng PK-320

- 3.1 Cách sử dụng dòng PK-320
 - 3.1.1 Thiết bị phun
 - 3.1.2 Thiết bị hút
 - 3.1.3 Đèn chiếu
- 3.2 Bảo trì PK-320
 - 3.2.1 Bảo trì PK-320
 - 3.2.2 Giải quyết vấn đề

Chương 4

Vận chuyển và lưu trữ Bàn khám Tai Mũi Họng dòng PK-320

- 4.1 Lưu trữ
- 4.2 Vận chuyển

Chương 1

Tính năng và cấu hình Bàn khám Tai Mũi Họng dòng PK-320

1.1 Tính năng của Bàn khám Tai Mũi Họng dòng PK-320

1.1.1 Đặc tính của Bàn khám Tai Mũi Họng dòng PK-320

Bàn khám Tai Mũi Họng dòng PK-320 là một thiết bị tích hợp được sản xuất theo nhu cầu của bệnh nhân và bệnh viện. Nó có dạng phun thẳng và cong có thể mang lại sự nghiền thành thuốc lỏng một cách công bằng. Thiết bị hút có thể hút đờm và có máu.

1.1.2 Phạm vi điều chỉnh

Nó được áp dụng để kiểm tra và điều trị bệnh nhân tai mũi họng ở bệnh viện.

1.1.3 Kí hiệu và mẫu mã của Bàn khám Tai Mũi Họng dòng PK-320

Mẫu mã của thiết bị được làm bằng tên công ty, loại sản phẩm và số Seri

1.1.4 Môi trường và điều kiện sử dụng

Nhiệt độ: 10°C~35°C

Độ ẩm: ≤80%

Áp suất: 86kpa~106kpa

Sử dụng điện áp: AC220-240V ;50 -60 Hz

Nguồn điện đầu vào: PK-3201 1000VA±15%

Đường chạy: **chạy liên tục ≥8h**

1.1.5 Tiêu chuẩn an toàn

Thiết bị tuân theo tiêu chuẩn GB 9706.1-2007 《Thiết bị điện y tế: Yêu cầu chung về an toàn》. Phân loại an toàn loại I, kiểu B. tuân theo tiêu chuẩn GB/T14710-2009 《Yêu cầu về môi trường của thiết bị Điện y tế》 trong thử nghiệm môi trường.

1.1.6 Thông số kỹ thuật

a. Áp lực dương của thiết bị phun: 0.1Mpa~0.15Mpa (tùy chỉnh)

b. Áp lực âm của thiết bị hút: ≥0.07Mpa (tùy chỉnh)

1.2 Cấu hình của Bàn khám Tai Mũi Họng dòng PK-320

1.2.1 Cấu hình của dòng PK-320

Cài đặt tiêu chuẩn

Thiết bị	PK-3201
Xịt nước	Cong 1 mảnh & thẳng 2 mảnh
Thiết bị hút	1 mảnh
Đèn chiếu	≥8w 1 mảnh, chiếu sáng ≥1*10 ⁴ lux
Khay	1 mảnh
Hộp đựng gạc	2 mảnh
Chai thuốc lỏng	6 mảnh

1.2.2 Kích thước và Khối lượng

- a. Kích thước (L*W*H): 1670*700*850 mm
- b. Khối lượng thô: 170 kg
- c. Khối lượng tịnh: 120kg

Chương 2

Cách lắp đặt Bàn khám Tai Mũi Họng dòng PK-320

2.1 Tháo dỡ đóng gói

2.1.1 Mở khóa

Chú ý đến vị trí của bộ máy. Không đặt máy đảo ngược trước khi mở khóa vỏ máy.

2.1.2 Kiểm tra

Kiểm tra thiết bị và phụ kiện theo danh sách được cung cấp bởi nhà sản xuất.

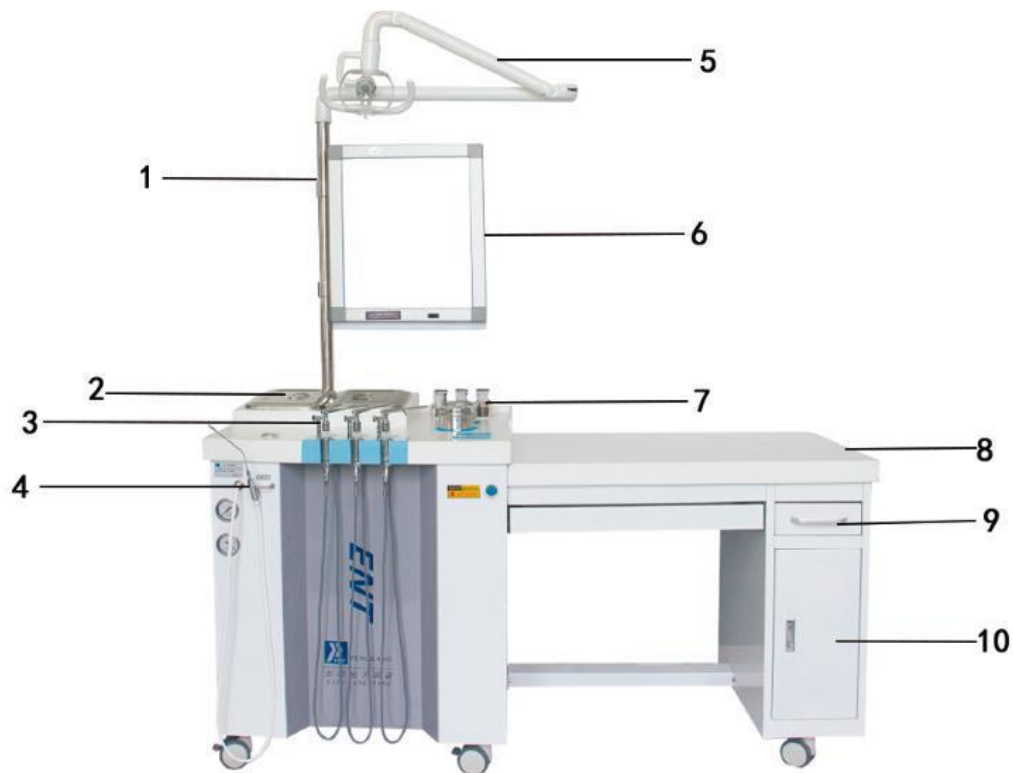
2.1.3 Thẻ bảo hành

Điền thông tin trên thẻ Bảo hành và gửi đến trung tâm kỹ thuật tại Trung Quốc.

2.2 Lắp đặt thiết bị

Bộ máy chính của PK-320 Series được cài đặt bởi nhà sản xuất. Một số phụ kiện được tách ra để thuận tiện trong vận chuyển. Bạn có thể tự cài đặt chúng theo hướng dẫn này. Việc lắp đặt thiết bị phun, thiết bị hút được kết nối với ống cao su có liên quan. Từ trái sang phải, ba ống đầu tiên kết nối với thiết bị phun. Ống thứ tư kết nối với thiết bị hút. Ống thứ năm kết nối với thiết bị thổi. Có một liên kết trong mỗi đường ống. Chúng có thể được kết nối với mọi thiết bị. (Lưu ý vòng thu hẹp trung tâm).

2.2.1 Cách lắp đặt



PK-3201 (Đơn) dài 3201 (Đơn)

Các bộ phận:

1	Đèn knighthhead
2	Khay
3	Bình xịt
4	Thiết bị hút
5	Tay cân bằng & đèn chiếu
6	Trình xem tia X-Quang
7	Bình đựng thuốc dạng lỏng & Hộp đựng gạc
8	Bàn đá cầm thạch
9	Bản vẽ
10	Bàn máy tính

Hướng dẫn cài đặt:

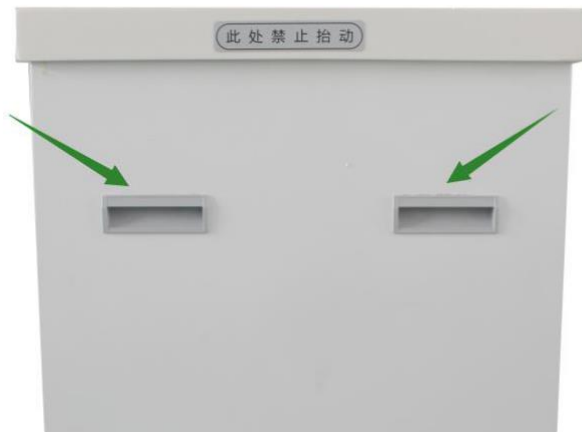
I. Di chuyển thiết bị

Cảnh báo:

Xin vui lòng không di chuyển trên đầu thiết bị. Đinh đá cắm thạch dễ vỡ!



Có một tay cầm ở phía bên phải của thiết bị. Vui lòng mang theo tay cầm và khung khi bạn di chuyển nó.



Xin vui lòng xem các hình ảnh như dưới đây:



II. Lắp đặt đèn knighthed

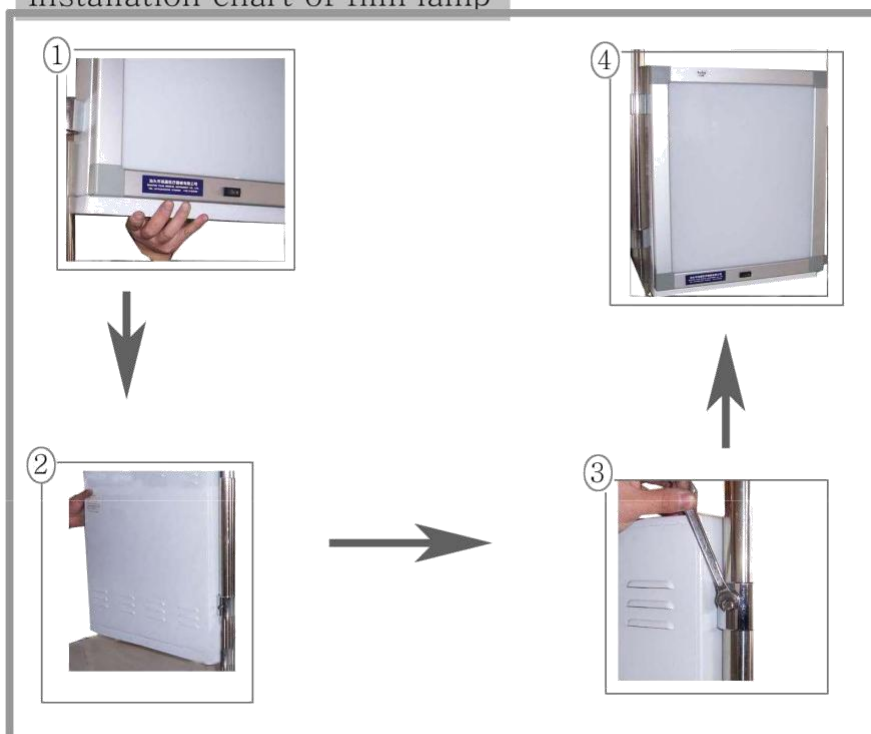
Đầu tiên cài đặt knighthed bên trái để cài đặt đèn phim, sau đó cài đặt một knighthed bên phải được sử dụng để cài đặt đèn chiếu.



III. Lắp đèn chiếu phim

Cài đặt đèn phim trên knighthed bên trái, chúng tôi đã đề cập ở trên. Khi đèn chiếu phim ở trên knighthed, mặt trái của nó sẽ đối diện với người lắp đặt nó.

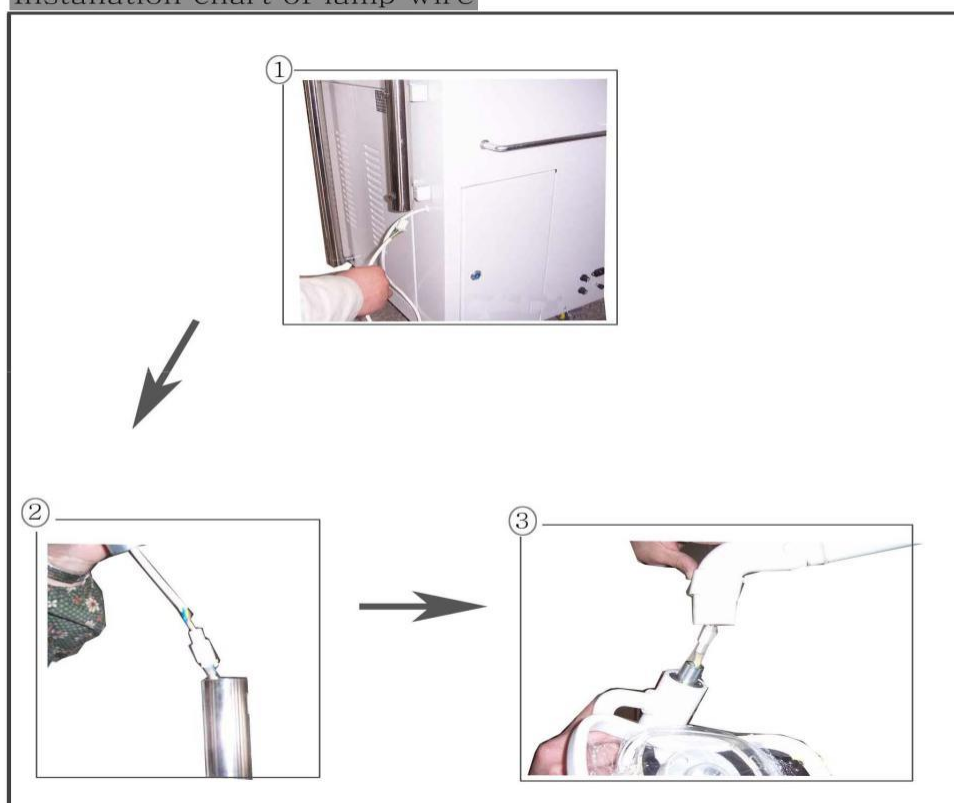
Installation chart of film lamp



IV. Lắp dây đèn

Ở dưới cùng của knighthead bên phải, đi qua dây đèn, một đầu của dây sẽ được kết nối với đầu của cánh đèn và đầu còn lại sẽ được kết nối với đèn.

Installation chart of lamp wire



2.3 Điều chỉnh các phụ kiện

Kiểm tra dây điện, dây tín hiệu, ống áp lực và các phụ kiện khác là bước đầu tiên để vận hành thiết bị. Sau đó đặt tổ hợp phím vào vị trí “power off”.

2.4 Cấu hình hệ thống

Màn hình, máy in và máy tính có cấu hình mặc định. Bạn có thể điều chỉnh các mặc định này nếu bạn nghĩ rằng nó là cần thiết. Các phương pháp điều chỉnh có thể được tìm thấy trên chương liên quan.

Chương 3

Cách sử dụng và bảo trì Bàn khám Tai Mũi Họng dòng PK-320

3.1 Cách sử dụng dòng PK-320

3.1.1 Thiết bị phun

a. Thêm chất lỏng y tế

Mở khóa nút xoay giữa thiết bị phun và chai y tế. Tách thiết bị phun ra, sau đó mở chai y tế ngược chiều kim đồng hồ và thêm chất lỏng vào đó. Cuối cùng, thắt chặt nút bật giữa chúng.

b. Điều chỉnh áp suất của thiết bị phun

Đầu tiên, bật nguồn điện chung và nguồn điện của thiết bị phun. Nhấc thiết bị phun và bơm hoạt động, sau đó điều chỉnh áp suất sau khi bơm làm việc. Xoay núm “SPRAY ADJUST” theo chiều kim đồng hồ, áp suất sẽ tăng. Xoay ngược lại, áp lực sẽ giảm. Thiết bị phun hoạt động tốt khi áp suất nằm trong khoảng từ 0,1Mpa đến 0,15 Mpa. Thứ ba, nhấn van trên thiết bị phun và chất lỏng sẽ phun dưới dạng brume.

LƯU Ý:

Sử dụng thiết bị phun, trục vòi phun và đường dây duy trì phạm vi $\pm 45^\circ$, tránh đảo ngược. Đặt thiết bị phun đúng nơi sau khi sử dụng, đặt ống đi trong tủ và bơm khi không hoạt động. Cuối cùng, tắt nguồn.

3.1.2 Thiết bị hút:

Ống hút kết nối với máy bơm âm và hoạt động thông qua hút chân không. Nó có hai ống hút với các đường kính khác nhau. Bề mặt hình nón để kết nối ống hút với vòi phun.

Vận hành đường ống hút:

- a. Nhận thiết bị hút và nó hoạt động. Áp suất âm sẽ tăng lên 0,07Mpa khi chạm vào các vật thể.
- b. Điều chỉnh áp lực âm: xoay nắp theo chiều kim đồng hồ, áp lực âm sẽ tăng lên; xoay ngược lại, áp suất âm sẽ giảm xuống.
- c. Máy bơm âm sẽ ngừng hoạt động sau khi sử dụng thiết bị hút và đặt nó ở đúng nơi.

3.1.3 Đèn chiếu

Đèn chiếu được lắp đặt phía sau thiết bị và được hỗ trợ bởi khung song song. Hướng ánh sáng có thể được điều chỉnh trên thang đo một mét bởi bác sĩ. Núm điện ở bên phải của thiết bị.

3.2 Bảo trì PK-320

3.2.1 Bảo trì PK-320

Sửa chữa

a. Làm sạch đường ống

Đầu tiên, tắt nguồn của thiết bị hút. Thứ hai, hút nước cất để làm sạch đường ống. Cuối cùng, hút không khí để làm khô đường ống.

b. Khử trùng vòi ống

Khử trùng nóng hoặc nhúng trong máy khử trùng..

c. Việc bảo trì thiết bị phun

Hãy chắc chắn rằng chỉ có chất lỏng trong chai và không có tạp chất rắn. Khoan qua đường ống bằng dây thép trong trường hợp kẹt trong đường ống hoặc phun không đều. Vui lòng liên hệ bảo hành khi bạn gặp phải những rắc rối khác mà bạn không thể giải quyết.

d. Sự cố mạch điện và gas

Vui lòng liên hệ bảo hành khi bạn gặp phải rắc rối không thể tự giải quyết.

3.2.2 Giải quyết vấn đề

a. Kiểm tra vấn đề

Nguồn điện có bình thường hay không, kết nối đường dây điện và đường dây video có đúng hay không? Cầu chì có bị đứt hay không?

Việc thay thế cầu chì: cắt nguồn và xoay nắp cầu chì ngược chiều kim đồng hồ. Lấy cầu chì ra và kiểm tra nó, thay thế một cái mới nếu cầu chì bị hỏng. Sau đó cài đặt cái mới trong đó và xoay nắp theo chiều kim đồng hồ.

Giải quyết vấn đề

Nhận biết	Nguyên nhân	Phương pháp xử lý
1. Đèn báo đã tắt; hệ thống có không thể làm việc	Tắt nguồn	1. Kiểm tra nguồn điện 2. Kiểm tra dây điện 3. Kiểm tra cầu chì 4. Theo tình hình để sửa chữa hoặc thay thế
2. Cung cấp điện hoạt động tốt; áp lực âm và áp lực dương không thể làm việc	1. Bơm không thể làm việc 2. Khí gas rò rỉ	1. Kiểm tra áp dương, áp lực âm và bơm gas 2. Kiểm tra đường ống 3. Kiểm tra bộ điều chỉnh áp suất

Chương 4

Vận chuyển và lưu trữ Bàn khám Tai Mũi Họng dòng PK-320

4.1 Lưu trữ

4.1.1 Khi thời gian lưu trữ của thiết bị vượt quá 6 tháng, bạn nên lấy thiết bị ra khỏi hộp, kiểm tra trong 4 giờ và đặt nó vào hộp đóng gói theo hướng tham chiếu được đánh dấu trên hộp đóng gói, sau đó lấy hộp đến kho. Không để gần với mặt đất, tường và sân thượng.

4.1.2 Nhiệt độ môi trường của dụng cụ lưu trữ là khoảng $-10^{\circ}\text{C} \sim 40^{\circ}\text{C}$. Độ ẩm tương đối $\leq 80\%$ (20°C). Kho yêu cầu chất thông thoáng, khô và không ăn mòn.

4.2 Vận chuyển

Có các thiết bị chống ẩm và chống động đất đơn giản trong gói, nó phù hợp để vận chuyển bằng đường hàng không, đường sắt, đường cao tốc và tàu hơi nước, tránh mang theo mưa, tuyết và di chuyển và va chạm.

